



REGIONE  
MOLISE



UNIONE  
EUROPEA

PO FEAMP  
ITALIA 2014 | 2020

PIANO DI AZIONE LOCALE 2014 - 2020 DEL FLAG MOLISE COSTIERO  
AZIONE: 2.1.1 ATTIVITÀ DI ORIENTAMENTO, INFORMAZIONE E FORMAZIONE



FLAG  
molise costiero

*in*FOR*Mare*



EURelations

# WORKSHOP FORMATIVI

*per la piccola pesca*

PROGRAMMA OPERATIVO

FEAMP

2014 | 2020

CALENDARIO  
WORKSHOP

**15**  
FEBBRAIO

**IDEE PER LA DIVERSIFICAZIONE ECONOMICA  
DELLE ZONE DI PESCA: LE ATTIVITÀ IN PORTO**

*A CURA DI : EURELATIONS GEIE*



**22**  
FEBBRAIO

**SICUREZZA SUL LAVORO E NUOVE  
NORMATIVE PER IL SETTORE DELLA PESCA:**

*A CURA DI : ASSOCIAZIONI DELLA PESCA, INAIL, CAPITANERIA DI PORTO*



**08**  
MARZO

**IDEE PER LA DIVERSIFICAZIONE ECONOMICA  
DELLE ZONE DI PESCA: LE ATTIVITÀ IN BARCA**

*A CURA DI : EURELATIONS GEIE IN COLLABORAZIONE CON IL  
FLAG MOLISE COSTIERO*



**15**  
MARZO

**OPPURTUNITÀ ED INCENTIVI PER LE ZONE DI  
PESCA**

*A CURA DI : EURELATIONS GEIE*



*Le persone sono la principale risorsa per qualsiasi progetto che nasce dal basso e viene gestito dalle comunità nella logica dello sviluppo partecipativo. Le persone e le loro competenze sono il vero volano, cui può essere affidato il rilancio del settore della piccola pesca e metterla in condizione di far fronte alla sfide future. Sviluppare le competenze delle persone significa trasferire un potenziale alle comunità locali e sostenerle nella realizzazione delle loro idee e creare nuove opportunità di lavoro e di crescita, stimolando attività alternative o complementari.*

*Il progetto “InFORMare” promosso dal FLAG Molise Costiero in collaborazione con Eurelations G.E.I.E è rivolto alla formazione ed all’innalzamento delle conoscenze e competenze degli operatori della piccola pesca e delle loro famiglie, nonché dei tanti giovani che volessero rivolgersi alle attività legate alla pesca.*

*Il progetto si rivolge specificamente alle persone. Dal familiare di un pescatore che impara a gestire l’attività del padre, al giovane disoccupato che acquisisce nuove competenze per accedere a nuove opportunità di lavoro fino ad ex dipendenti disoccupati che potrebbero cambiare carriera e trovare delle nuove vocazioni nell’acquacoltura. Esponenti delle comunità che vivono di pesca (in particolare le donne) potranno essere incoraggiati e sostenuti nella creazione di un’attività propria.*

*Per questo il FLAG Molise Costiero ha ritenuto che il momento formativo ed informativo fosse un imprescindibile fattore di accompagnamento per il successo di molti progetti che possono e verranno sostenuti con il Feamp 2014-2020.*

*Senza, ovviamente, tralasciare i compiti che il FLAG Molise Costiero intende assicurare organizzando un’assistenza incentrata sull’abbinamento delle diverse forme di sostegno (formazione e consulenza sul lavoro/fuori dal lavoro; ruoli modello e reti di contatti; sovvenzione agli investimenti per trasformare le idee in realtà ecc.) in base alle esigenze specifiche delle persone.*



## Le persone: i motori della diversificazione

*Qualsiasi idea può fungere da scintilla di accensione di una buona strategia di diversificazione. Ma gli autentici protagonisti del processo di diversificazione sono le persone, le loro motivazioni ed il loro coinvolgimento. Altrimenti nessuna strategia potrà tradursi in progetti attivi e sostenibili.*

*In un mondo sempre più mutevole e globalizzato le nuove competenze necessarie a portare avanti la diversificazione in termini di attività sostenibili risultano essenziali. Partendo da questa necessità il FLAG Molise Costiero, con questo progetto formativo ha inteso rispondere in maniera attiva alla domanda locale di nuove competenze per sostenere una buona diversificazione. Nel procedere all’attuazione dell’azione. Il Flag in collaborazione con le associazioni locali della pesca e con un’agenzia di sviluppo locale ha proceduto alla organizzazione di 4 WORKSHOP formativi finalizzati ad incentivare il KmZero, sia nelle attività di vendita diretta, sia nella valorizzazione del Pescato di Molise.*

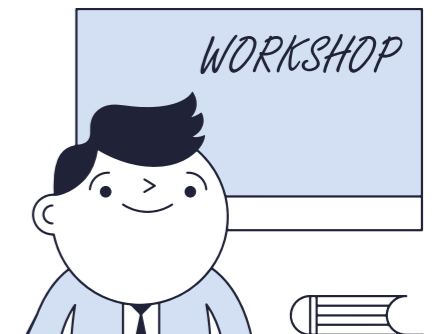
## Acquisire nuove competenze per andare oltre

*Con questa strategia si sostiene lo sforzo innovativo dei pescatori trasferendo ad essi nuove competenze per andare oltre l’attività di semplice cattura del pesce. Le nuove competenze imprenditoriali nei diversi campi della comunicazione e delle information technology, della trasformazione e della vendita a kmzero, del turismo esperenziale, possono garantire una maggiore redditività della piccola pesca e delle attività correlate introducendo criteri di efficienza, sostenibilità e accessibilità.*

*La formazione per aiutare le persone a compiere questa transizione risulta essere un elemento fondamentale di ogni strategia di diversificazione. La strategia del KilometroZero, stante le condizioni della costa molisana, è sembrata essere quella più immediatamente attuabile.*

*In questo modo Il Flag si è posto come organismo di congiunzione tra la popolazione locale e le organizzazioni che forniscono formazione e sostegno alle imprese e gli imprenditori.*

*Gli interventi predisposto dal Flag hanno come gruppo target: i pescatori. Ogni strategia di diversificazione per le zone di pesca non può non mettere i pescatori al centro del cambiamento economico affinché possano trarre vantaggio da nuove opportunità e nuove attività.*



## WS 01 | IDEE PER LA DIVERSIFICAZIONE ECONOMICA DELLE ZONE DI PESCA : LE ATTIVITÀ IN PORTO



La vendita del pescato al consumatore finale, riducendo al minimo i passaggi intermedi permette:

- Ai pescatori e agli acquicoltori di tenere per sé una parte maggiore del frutto del proprio lavoro;
- Al pubblico di ritrovare il legame tra le attività ittiche e il consumo;
- Di migliorare la visibilità del settore.

Pertanto il sostegno alle filiere corte può gettare basi di redditività e sostenibilità a lungo termine per le famiglie dei pescatori.

Riconoscendo questo potenziale il FLAG Molise Costiero si è avvalso delle risorse della priorità 4, per sostenere progetti mirati a favorire le vendite delle catture locali, sia direttamente sia attraverso le aste.

In questo workshop saranno illustrate diverse possibilità di accorciare le filiere esistenti anche alla luce delle BEST PRACTICES maturate nelle comunità di pesca europee.

Saranno presentati casi di:

- Vendite dirette da peschereccio a consumatore, con consegna a domicilio;
- Cooperazione tra associazioni di pescatori per la commercializzazione dei prodotti su piattaforma on-line comune;
- Vendita diretta del pescato ai ristoratori, tramite asta locale.

La cooperazione tra imprese ittiche costituisce un fattore chiave di successo per accorciare le filiere.

Investire nella commercializzazione in circuiti brevi può contribuire non solo ad aumentare i redditi e le vendite dei pescatori ma anche a sviluppare nuove e più solide basi di clientela.

## WS 02 | SICUREZZA SUL LAVORO E NUOVE NORMATIVE PER IL SETTORE DELLA PESCA

Una buona formazione di base finalizzata ad organizzare una migliore e più consapevole gestione delle attività svolte dal produttore primario, sia in materia di sicurezza del lavoro, sia in quella igienico-sanitaria e qualitativa, risulta fondamentale per il futuro della piccola pesca aiutandola a superare le numerose criticità che ne impediscono lo sviluppo.

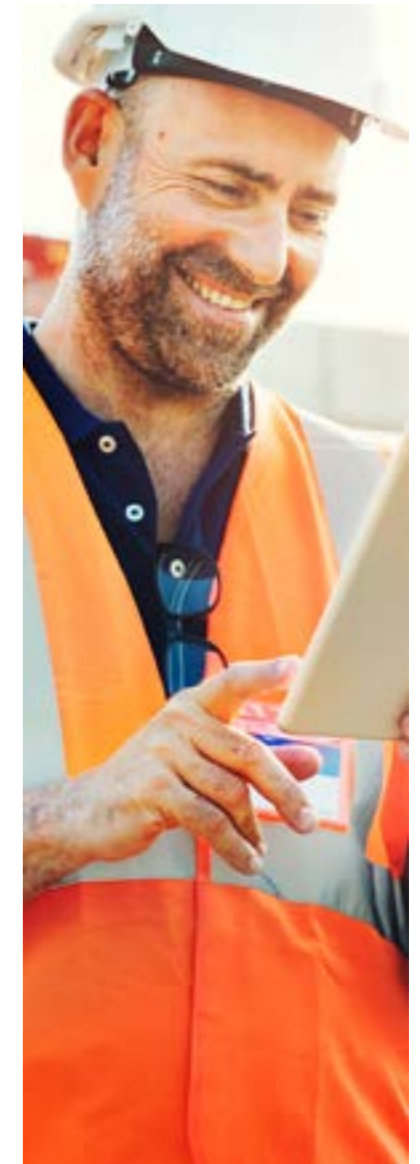
Il FLAG Molise Costiero, facendo propria questa necessità, su proposta delle associazioni locali della pesca ha voluto si dedicasse un work shop su questi temi a sostegno degli operatori della pesca. I temi che verranno trattati:

- Le prassi operative per la sicurezza nell'ambiente di lavoro (imbarcazione da pesca) e le misure che il produttore deve adottare durante le operazioni effettuate dal luogo di produzione fino alla consegna al primo stabilimento di destinazione;
- I pericoli di natura fisica, chimica e biologica, che possono essere fonte di contaminazione del prodotto ittico.
- La nuova legislazione europea igienico-sanitaria;

Il Flag Molise Costiero con questa modalità si propone di svolgere un ruolo attivo di supporto nello sforzo della piccola pesca di allineamento con ciò che richiede la normativa comunitaria ora in vigore riguardo le buone prassi da seguire per una corretta e trasparente gestione delle attività della pesca.

Indicando le specifiche attività di ogni impresa, un piano di autocontrollo, i passaggi più delicati e a rischio da gestire.

Le nuove regole cui dovranno informare, nel medio periodo, le proprie attività ed i nuovi comportamenti e prassi, non devono essere percepiti come un vincolo, ma come una grande occasione per ammodernare il sistema della piccola pesca raccogliendo al sfida per assicurarle un futuro superando le tante criticità cui è investita.



## WS 03 | IDEE PER LA DIVERSIFICAZIONE ECONOMICA DELLE ZONE DI PESCA: LE ATTIVITÀ IN BARCA



Il FLAG Molise Costiero opera in un'area costiera attraente ed il turismo, oltre a essere una delle principali opzioni da prendere in considerazione nella ricerca di ulteriori fonti di reddito e di lavoro, costituisce anche un modo per aprire nuovi mercati ai prodotti della pesca locale e aumentare la visibilità e il riconoscimento del ruolo di questo settore a livello locale.

Infatti, la crescente tendenza verso la ricerca di genuinità e di nuove autentiche esperienze gastronomiche costituisce un potenziale che se ben utilizzato permetterebbe al FLAG di creare legami tra la pesca e l'industria turistica, sfruttando e promuovendo, nel contempo, le attrattive della propria zona di pesca.

In molti casi i pescatori potrebbero essere chiamati ad essere protagonisti diretti nella implementazione di un'offerta di servizi e prodotti ai turisti, su cui innestare la vendita diretta del pescato e/o attività di trasformazione e valorizzazione.

Gli elementi base per lo sviluppo del turismo collegato alla pesca possono mescolarsi e dare luogo ad un'offerta originale ed attraente:

- Le escursioni di pescaturismo per osservare i pescatori e gli acquicoltori al lavoro; una zona di pesca costiera con lenza rifornita di pesci vivi dai pescatori;
- Visite guidate negli impianti di acquacoltura;
- Ristorante gestito da un pescatore locale e un bed & breakfast in una casa di pesca;
- Strutture ricettive "in barca", pescaturismo, cucina e piccola ristorazione a bordo;
- Creazione di itinerari turistici per valorizzare il paesaggio e il territorio costiero, ecc.);
- Combinazioni di risorse locali per offrire ai visitatori un pacchetto coerente e attraente.

La cooperazione tra pescatori, i ristoratori, gli operatori turistici della zona costituisce un elemento fondamentale per il successo della iniziativa.

## WS 04 | OPPORTUNITÀ ED INCENTIVI PER LE ZONE DI PESCA

Le professioni legate al settore della pesca, i problemi del settore, il valore e le opportunità che rappresenta risultano sconosciute all'opinione pubblica. La scarsa informazione spesso alimenta una approssimativa rappresentazione della pesca. Spesso associata al suo impatto negativo sull'ambiente. Ma è anche vero che l'interesse dei cittadini per l'origine e la modalità di produzione degli alimenti sta crescendo.

Pertanto obiettivo fondamentale è operare con progetti che mirano a:

- Valorizzare i prodotti ittici di qualità;
- Aumentare l'accessibilità dei punti di attracco e le aste del pesce per i visitatori;
- Alla formazione di futuri chef che potranno cucinare i piatti di pesce in modo più attraente;
- Promuovere campagne educative e/ o festival per diffondere la cultura della piccola pesca;
- Coinvolgere le scuole ed i giovani;
- Aggiungere valore alle catture e ai prodotti locali

Le comunità di pesca, attraverso innovazione, qualità e accesso diretto alle catture locali possono operare per la valorizzazione del pescato di Molise e ritagliarsi una quota maggiore dei benefici economici che le risorse locali sono in grado di generare.

Essa può essere realizzata in diversi modi:

- Introducendo nuove tecniche di trattamento alla lavorazione della materia prima per offrire prodotti di alta gastronomia, o semplicemente comodi da consumare.
- La commercializzazione dei prodotti attraverso confezioni innovative e promozioni.
- Introduzione di nuove tecniche di cottura e raffreddamento che consentono di allungare la durata di conservazione dei prodotti;
- Filettatura e congelazione del pescato per le mense pubbliche.
- Attività tradizionale di inscatolamento locale per proporre una linea di prodotti gourmet



Ci sono sempre nuovi  
Luoghi per andare a pescare.

Per ogni pescatore,  
c'è sempre un nuovo posto,  
sempre un nuovo orizzonte.

(Jack Nicklaus)



**FLAG**  
molise costiero



**EURElations**

PROGRAMMA OPERATIVO

**FEAMP**

2014 | 2020